

Приложение  
к постановлению администрации  
муниципального образования  
городской округ «Охинский»  
от 13.06.2012 № 456

## **АДМИНИСТРАТИВНЫЙ РЕГЛАМЕНТ**

предоставления государственной услуги

«Прием документов от лиц, желающих установить опеку (попечительство) или патронаж над определенной категорией граждан (совершеннолетних)».

### **I. ОБЩИЕ ПОЛОЖЕНИЯ.**

#### **1.1. Предмет регулирования административного регламента.**

1.1.1. Административный регламент предоставления государственной услуги (далее – «государственная услуга») «Прием документов от лиц, желающих установить опеку (попечительство) или патронаж над определенной категорией граждан (совершеннолетних)» разработан в целях повышения результативности и качества, открытости и доступности деятельности администрации муниципального образования городской округ «Охинский».

1.1.2. Административный регламент определяет порядок приема документов от лиц, желающих установить опеку (попечительство) или патронаж над определенной категорией граждан (совершеннолетних) на территории муниципального образования городской округ «Охинский».

1.1.3. В административном регламенте используются следующие термины и определения:

- административный регламент предоставления государственной услуги - нормативный правовой акт муниципального образования городской округ «Охинский», устанавливающий сроки и последовательность административных процедур и административных действий органов местного самоуправления, осуществляемых по запросу физического лица (далее – заявитель) в пределах установленных нормативными правовыми актами Российской Федерации полномочий в соответствии с требованиями Федерального закона от 27.07.2010 г. № 210-ФЗ «Об организации предоставления государственных и муниципальных услуг».

- административная процедура - последовательность действий органа местного самоуправления (администрации муниципального образования городской округ «Охинский») при предоставлении государственной услуги;

- должностное лицо - лицо, постоянно, временно или в соответствии со специальными полномочиями осуществляющее деятельность по предоставлению государственной услуги, а равно лицо, выполняющее организационно-распорядительные или административно-хозяйственные функции в органах местного самоуправления;

- заявитель - гражданин Российской Федерации (физическое лицо), обратившийся непосредственно в орган местного самоуправления по вопросу назначения его опекуном (попечителем) или помощником над совершеннолетним гражданином (потребитель результатов предоставления государственной услуги);

- орган опеки и попечительства совершеннолетних граждан – администрация муниципального образования городской округ «Охинский»;

- недееспособный гражданин - гражданин Российской Федерации (физическое лицо), который вследствие психического расстройства не может понимать значения своих действий или руководить ими, признанный судом недееспособным в порядке, установленном гражданским процессуальным законодательством;

- ограниченный в дееспособности гражданин - гражданин Российской Федерации (физическое лицо), который вследствие злоупотребления спиртными напитками или наркотическими средствами ставит свою семью в тяжелое материальное положение, ограниченный судом в дееспособности в порядке, установленном гражданским процессуальным законодательством;

- опека - форма устройства совершеннолетних граждан, признанных судом недееспособными, при которой назначенные органом опеки и попечительства граждане (опекуны) являются законными представителями подопечных и совершают от их имени и в их интересах все юридически значимые действия;

- попечительство - форма устройства совершеннолетних граждан, ограниченных судом в дееспособности, при которой назначенные органом опеки и попечительства граждане (попечители) обязаны оказывать несовершеннолетним подопечным содействие в осуществлении их прав и исполнении обязанностей, охранять несовершеннолетних подопечных от злоупотреблений со стороны третьих лиц, а также давать согласие совершеннолетним подопечным на совершение ими действий в соответствии со статьей 30 Гражданского кодекса Российской Федерации;

- патронаж - форма попечительства, осуществляется для устройства граждан, которые по состоянию здоровья нуждаются в осуществлении их прав и исполнении обязанностей и не ограниченные судом в дееспособности;

- опекун (попечитель) - гражданин Российской Федерации (физическое лицо) назначенный органом опеки и попечительства по месту жительства лица, нуждающегося в опеке или попечительстве, который по состоянию здоровья не может понимать значения своих действий или руководить ими, признанный судом недееспособным (ограниченно дееспособными), лиц, признанных судом безвестно отсутствующими и совершеннолетних дееспособных лиц, которые по состоянию здоровья не способны самостоятельно осуществлять и защищать свои права и исполнять свои обязанности.

## 1.2. Справочная информация.

1.2.1. Государственную услугу предоставляет администрация муниципального образования городской округ «Охинский» (далее – орган опеки и попечительства). Исполняет государственную услугу специалист администрации муниципального образования городской округ «Охинский», ответственный за реализацию государственных полномочий Сахалинской области по опеке (попечительству) в отношении совершеннолетних лиц, признанных судом недееспособными или ограниченно дееспособными, лиц, признанных судом безвестно отсутствующими и совершеннолетних дееспособных лиц, которые по состоянию здоровья не способны самостоятельно осуществлять и защищать свои права и исполнять свои обязанности (далее специалист органа опеки и попечительства).

1.2.2. Специалист органа опеки и попечительства осуществляет прием заявителей по адресу: Сахалинская область, г. Оха, ул. Ленина, д. 8 (здание управления образования), кабинет № 7 в соответствии со следующим графиком:

День недели	Время приема (часы)
Понедельник	приема нет
Вторник	приема нет
Среда	приема нет
Четверг	с 0930 до 1200
Пятница	с 0930 до 1200
Суббота, воскресенье	выходной

1..2.3. График работы специалиста органа опеки и попечительства размещен на табличке на входной двери кабинета, а так же на информационном стенде при входе в здание администрации.

График приема граждан специалистом органа опеки и попечительства устанавливается главой администрации.

Контактный номер телефона специалиста органа опеки и попечительства: 8 (42437) 2-32-71.

Номер телефона приемной администрации: 8 (42437) 2-32-17.

Адрес электронной почты администрации: [meriya@okha.dsc.ru](mailto:meriya@okha.dsc.ru).

Адрес официального сайта администрации: [www.adm-okha.ru](http://www.adm-okha.ru).

### **1.3. Порядок информирования о предоставлении государственной услуги.**

1.3.1. Информация о государственной услуге (консультации (справки) по вопросам предоставления государственной услуги) предоставляется:

- непосредственно в помещении специалиста органа опеки и попечительства при личном консультировании;

- с использованием средств телефонной связи;

- при письменном обращении в администрацию муниципального образования городской округ «Охинский»;

- в средствах массовой информации в виде: публикации в официальном печатном издании - газете «Сахалинский нефтяник», размещения на официальном сайте администрации;

- с использованием информационно-телекоммуникационных сетей общего пользования, в том числе сети Интернет, электронной связи: размещение на официальном сайте администрации, передача информации конкретному адресату по электронной почте.

Консультации общего характера (о местонахождении, графике работы, требуемых документах) могут предоставляться с использованием средств электронного информирования.

1.3.2. Консультации (справки) по вопросам предоставления государственной услуги предоставляются должностными лицами, ответственными за исполнение услуги.

1.3.3. Консультации предоставляются по следующим вопросам:

- перечень документов, необходимых для предоставления государственной услуги;

- достаточность представленных документов;

- источник получения документов, необходимых для предоставления государственной услуги (орган, организация и их местонахождение);

- время приема и выдачи документов;

- срок предоставления государственной услуги;

- порядок обжалования действий (бездействия) и решений, осуществляемых и принимаемых в ходе предоставления государственной услуги.

1.3.4. При ответах на телефонные звонки и устные обращения граждан, специалист органа опеки и попечительства подробно и в вежливой (корректной) форме информирует обратившихся по интересующим их вопросам. Ответ на телефонный звонок должен начинаться с информации о наименовании органа, в который позвонил гражданин, фамилии, имени, отчестве и должности специалиста, принявшего телефонный звонок. Время разговора не должно превышать 10 минут.

В случае если специалист, принявший звонок, не компетентен дать ответ на поставленный вопрос, телефонный звонок переадресовывается на должностное лицо, ответственное за предоставление муниципальной услуги (производится не более одной переадресации звонка к сотруднику отдела, который может ответить на вопрос гражданина) или же обратившемуся гражданину сообщается телефонный номер, по которому можно получить необходимую информацию.

1.3.5. Заявители, подавшие документы для предоставления государственной услуги, по их обращению информируются:

В любое рабочее время, с момента приема документов для получения государственной услуги, заявитель имеет право на получение любых интересующих его сведений о государственной услуге при помощи телефонной связи, электронной почты или посредством личного обращения в орган опеки и попечительства.

Информация о местонахождении, контактном телефоне (телефон для справок, консультаций), графике (режиме) работы специалиста органа опеки и попечительства, размещается на официальном сайте администрации.

## **II. СТАНДАРТ ПРЕДОСТАВЛЕНИЯ ГОСУДАРСТВЕННОЙ УСЛУГИ.**

### **2.1. Наименование органа местного самоуправления, предоставляющего государственную услугу, иные участники предоставления государственной услуги.**

2.1.1. Наименование государственной услуги: «Прием документов от лиц, желающих установить опеку (попечительство) или патронаж над определенной категорией граждан (совершеннолетних) на территории муниципального образования городской округ «Охинский».

Государственную услугу предоставляет администрация муниципального образования городской округ «Охинский» (далее – орган опеки и попечительства).

Исполняет государственную услугу специалист администрации муниципального образования городской округ «Охинский» (далее – специалист органа опеки и попечительства).

Настоящим административным регламентом предусмотрены иные участники предоставления государственной услуги.

Иными участниками предоставления государственные услуги являются:

- Управление федеральной службы государственной регистрации кадастра и картографии по Сахалинской области (Охинское отделение),
- Комитет по управлению муниципальным имуществом и экономике МО ГО "Охинский",
- Государственное учреждение Управление пенсионного фонда РФ по Охинскому району Сахалинской области,
- Отдел Министерства внутренних дел по Городскому округу «Охинский»,
- Территориальный отдел Управления Роспотребнадзора по Сахалинской области в Охинском районе.

2.1.2. Конечным результатом предоставления государственной услуги является:

- принятие решения (заключения) о возможности лица быть кандидатом в опекуны (попечители) над определенной категорией граждан (совершеннолетних);
- отказ в приеме документов от лиц желающих установить опеку (попечительство) или патронаж над определенной категорией граждан (совершеннолетних).

2.1.2.1. Решение (заключение) о возможности заявителя быть кандидатом в опекуны (попечители) определенной категорией граждан (совершеннолетних) представляет собой документ на официальном бланке администрации (приложение № 5), в котором в обязательном порядке указываются:

- Ф.И.О. заявителя, его почтовый адрес;
- сведения, характеризующие заявителя (семейное положение, образование, профессиональную деятельность, состояние здоровья, материальное положение, условия проживания, мотивы стать опекуном (попечителем) или помощником);
- заключение о возможности быть опекуном (попечителем) над определенной категорией граждан (совершеннолетних).

2.1.2.2. Отказ в приеме документов от лиц желающих установить опеку (попечительство) над определенной категорией граждан (совершеннолетних) представляет собой документ на официальном бланке администрации, в котором в обязательном порядке указываются:

- Ф.И.О. заявителя, его почтовый адрес;
- основания отказа о возможности быть опекуном (попечителем) над определенной категорией граждан (совершеннолетних).

2.1.3. Заявление и документы рассматриваются в срок, не превышающий 15 дней с момента регистрации такого заявления в администрации.

2.1.4. Администрация не вправе требовать от заявителя осуществление действий, в том числе согласований, необходимых для получения государственных и муниципальных услуг и связанных с обращением в иные государственные органы, органы местного самоуправления, организации, за исключением получения услуг и получения документов и информации, предоставляемых в результате предоставления таких услуг, включенных в перечень услуг, являющихся необходимыми и обязательными для предоставления государственных и муниципальных услуг, утвержденный решением Собрания муниципального образования городской округ «Охинский».

## **2.2. Нормативно-правовое регулирование предоставления государственной услуги.**

2.2.1. Исполнение государственной услуги осуществляется в соответствии с:

- Конституцией Российской Федерации (принята всенародным голосованием 12.12.1993) (с учетом поправок, внесенных Законами РФ о поправках к Конституции РФ от 30.12.2008 №6-ФКЗ, от 30.12.2008 №7-ФКЗ);
- Гражданским Кодексом Российской Федерации (часть первая от 30.11.1994 №51-ФЗ, ред. от 06.04.201), (часть вторая от 26.01.1996 № 14-ФЗ, ред. от 07.02.2011), часть третья от 26.11.2001 №146-ФЗ), часть четвертая от 18.12.2006 №230-ФЗ, ред. от 04.10.2010);
- Федеральным законом от 24.04.2008 № 48-ФЗ «Об опеке и попечительстве» (ред. от 01.07.2011);
- Федеральным законом от 06.10.2003 № 131-ФЗ «Об общих принципах организации местного самоуправления в Российской Федерации» (ред. от 25.07.2011);
- Федеральным законом от 02.05.2006 № 59-ФЗ «О порядке рассмотрения обращений граждан Российской Федерации» (ред. от 27.07.2010);
- Федеральным законом от 09.02.2009 № 8-ФЗ «Об обеспечении доступа к информации о деятельности государственных органов и органов местного самоуправления» (ред. от 11.07.2011);
- Законом Российской Федерации от 27.07.2006 № 152-ФЗ «О персональных данных» (ред. от 25.07.2011);
- Федеральным законом от 27.07.2010 г. № 210-ФЗ «Об организации предоставления государственных и муниципальных услуг» (далее – Федеральный закон № 210-ФЗ);
- Постановлением Правительства РФ от 17.11.2010 № 927 «Об отдельных вопросах осуществления опеки и попечительства в отношении совершеннолетних недееспособных или не полностью дееспособных граждан» (далее – Постановление Правительства РФ № 927);
- Законом Сахалинской области от 03.08.2009 № 80-ЗО «О наделении органов местного самоуправления государственными полномочиями Сахалинской области по опеке и попечительству» (ред. от 02.02.2011, опубликован в издании «Губернские ведомости» от 05.08.2009 №140);
- Уставом муниципального образования городской округ «Охинский»;
- Постановлением главы муниципального образования городской округ «Охинский» от 24.02.2009 № 56 «О единой базе данных нормативных правовых актов главы муниципального образования городской округ «Охинский»;

- Постановлением главы администрации муниципального образования городской округ «Охинский» от 12.08.2011 № 498 «О внесении изменений и дополнений в постановление главы МО городской округ «Охинский» от 24.02.2009 г. № 56 «О единой базе данных нормативных правовых актов главы МО городской округ «Охинский».

### **2.3. Перечень документов необходимых, для представления лицами, желающими установить опеку (попечительство) или патронаж над определенной категорией граждан (совершеннолетних).**

2.3.1. Перечень документов необходимых, для установления опеки (попечительства) над определенной категорией граждан (совершеннолетних):

2.3.1.1. Перечень документов необходимых, для установления опеки (попечительства) над определенной категорией граждан (совершеннолетних), которые по состоянию здоровья не может понимать значения своих действий или руководить ими, признанный судом недееспособным (ограниченно дееспособными):

№	Документы, предоставляемые заявителем самостоятельно:
1	Заявление (приложении № 2).
2	Документ, удостоверяющий личность заявителя.
3	Автобиография заявителя.
4	Справка с места работы с указанием должности и размера средней заработной платы за последние 12 месяцев, а для граждан, не состоящих в трудовых отношениях, - иной документ, подтверждающий доходы (для пенсионеров - копии пенсионного удостоверения, справки из органа, осуществляющего пенсионное обеспечение).
5	Медицинское заключение о состоянии здоровья по результатам освидетельствования гражданина, выразившего желание стать опекуном, выданное в порядке, устанавливаемом Министерством здравоохранения и социального развития Российской Федерации (приложение № 4).
6	Копия свидетельства о браке (если гражданин, выразивший желание стать опекуном, состоит в браке).
7	Письменное согласие совершеннолетних членов семьи с учетом мнения детей, достигших 10-летнего возраста, проживающих совместно с гражданином, выразившим желание стать опекуном (попечителем) на совместное проживание совершеннолетнего подопечного с опекуном.
8	Документ о прохождении подготовки гражданина, выразившего желание стать опекуном (попечителем).
9	Справки о соответствии жилых помещений техническим правилам и нормам.
10	Документ, подтверждающий отсутствие факта лишения родительских прав или ограничения в родительских правах заявителя.
11	Справка, подтверждающая регистрацию по месту жительства.
12	Копию финансового лицевого счета с места жительства.
*Документы, подлежащие предоставлению в рамках межведомственного взаимодействия органами местного самоуправления, органами государственной власти, подведомственными государственным органам или органам местного самоуправления организациями, в распоряжении которых находятся такие документы и сведения и предоставляемые заявителем по собственной инициативе:	
13	Справка из территориального органа Пенсионного фонда Российской Федерации о начисляемой пенсии
14	Выписка из ЕГРП на недвижимое имущество и сделок с ним о переходе прав на объект недвижимого имущества

15	Документ, подтверждающий выдачу договора найма жилого помещения
16	Документ, содержащий сведения о наличии (отсутствии) судимости.
17	Санитарно-эпидемиологическое заключение о соответствии помещений требованиям санитарных правил
Документы, которые входят в перечень услуг, необходимых и обязательных, для предоставления на территории МО ГО «Охинский» муниципальных услуг, утвержденный решением Собрания от 30.06.2011 № 4.22-14 и предоставляется заявителем самостоятельно:	
18	Выписка из домовой (поквартирной) книги.

\* - Документы (их копии или сведения, содержащиеся в них) запрашиваются администрацией, в государственных органах, органах местного самоуправления и подведомственных государственным органам или органам местного самоуправления организациях, в распоряжении которых находятся указанные документы в соответствии с нормативными правовыми актами Российской Федерации, нормативными правовыми актами субъектов Российской Федерации, муниципальными правовыми актами, если заявитель не представил указанные документы самостоятельно.

### 2.3.1.2. Перечень документов необходимых для установления попечительства в форме патронажа над определенной категорией граждан (совершеннолетних):

№	Документы, предоставляемые заявителем самостоятельно:
1	Заявление (приложение № 3).
2	Документ, удостоверяющий личность заявителя.
3	Автобиография заявителя.
4	Справка с места работы с указанием должности и размера средней заработной платы за последние 12 месяцев, а для граждан, не состоящих в трудовых отношениях, - иной документ, подтверждающий доходы (для пенсионеров - копии пенсионного удостоверения, справки из органа, осуществляющего пенсионное обеспечение).
5	Медицинское заключение о состоянии здоровья по результатам освидетельствования гражданина, выразившего желание стать опекуном, выданное в порядке, устанавливаемом Министерством здравоохранения и социального развития Российской Федерации (приложение № 4).
6	Копия свидетельства о браке (если гражданин, выразивший желание стать опекуном, состоит в браке).
7	Письменное согласие совершеннолетних членов семьи с учетом мнения детей, достигших 10-летнего возраста, проживающих совместно с гражданином, выразившим желание стать опекуном (попечителем) на совместное проживание совершеннолетнего подопечного с опекуном.
8	Документ о прохождении подготовки гражданина, выразившего желание стать попечителем.
9	Документ, подтверждающий отсутствие факта лишения родительских прав или ограничения в родительских правах заявителя.
10	Справка, подтверждающая регистрацию по месту жительства.
*Документы, подлежащие предоставлению в рамках межведомственного взаимодействия органами местного самоуправления, органами государственной власти, подведомственными государственным органам или органам местного самоуправления организациями, в распоряжении которых находятся такие документы и сведения и предоставляемые заявителем по собственной инициативе:	
11	Справка из территориального органа Пенсионного фонда Российской Федерации о начисляемой пенсии
12	Документ, содержащий сведения о наличии (отсутствии) судимости.

Документы, которые входят в перечень услуг, необходимых и обязательных, для предоставления на территории МО ГО «Охинский» муниципальных услуг, утвержденный решением Собрания от 30.06.2011 № 4.22-14 и предоставляется заявителем самостоятельно:

13 Выписка из домовой (поквартирной) книги.

\* - Документы (их копии или сведения, содержащиеся в них) запрашиваются администрацией, в государственных органах, органах местного самоуправления и подведомственных государственным органам или органам местного самоуправления организациях, в распоряжении которых находятся указанные документы в соответствии с нормативными правовыми актами Российской Федерации, нормативными правовыми актами субъектов Российской Федерации, муниципальными правовыми актами, если заявитель не представил указанные документы самостоятельно.

2. 3.2. Администрация не вправе требовать от заявителя:

2.3.2.1. Предоставления других документов и информации или осуществления действий, представление или осуществление которых не предусмотрено нормативными правовыми актами, регулирующими отношения, возникающие в связи с предоставлением государственной услуги.

2.3.2.2. Предоставления других документов и другой информации, которые находятся в распоряжении органов, предоставляющих государственные и муниципальные услуги, иных государственных органов, органов местного самоуправления, организаций в соответствии с нормативными правовыми актами Российской Федерации, нормативными правовыми актами субъектов Российской Федерации, муниципальными правовыми актами.

2.3.3. По своему усмотрению заявитель дополнительно может представить иные (дополнительные) документы, которые, по его мнению, имеют значение для предоставления государственной услуги.

2.3.4. Для предоставления государственной услуги, заявителем направляется в администрацию заявление в произвольной форме, либо заполненное по рекомендуемой форме и пакет документов, указанный в п. 2.3.1.1., 2.3.1.2. ч. 2.3 раздела II настоящего административного регламента.

2.3.5. Заявление должно быть оформлено заявителем и может быть заполнено от руки или машинным способом, распечатано посредством электронных печатающих устройств.

В заявлении в обязательном порядке указывается:

- а) наименование органа опеки и попечительства, Ф.И.О. руководителя;
- б) фамилия, имя, отчество заявителя;
- в) почтовый адрес, по которому ответственным (должностным) лицом должны быть направлены ответ;
- г) изложение сути обращения;
- д) личная подпись заявителя;
- е) дата обращения.

2.3.6. Максимальный срок ожидания в очереди при подаче заявления о предоставлении государственной услуги определен п. 3.3.1. ч. 3.3 раздела III настоящего административного регламента.

2.3.7. Получение результата государственной услуги осуществляется в порядке живой очереди, или иными способами, предусмотренными настоящим административным регламентом.

#### **2.4. Требования к местам предоставления государственной услуги.**

2.4.1. Помещение для предоставления государственной услуги размещается на первом этаже здания управления образования муниципального образования городской округ «Охинский» (далее управление образования), кабинет № 7.



Вход в здание управления образования оборудован осветительными приборами, кабинет специалиста органа опеки и попечительства – информационной табличкой (вывеской), содержащей следующую информацию: номер кабинета, наименование отдела, график (режим) работы отдела, телефонный номер и адрес электронной почты.

#### 2.4.2. Организация приема заявителей.

Прием Заявителей ведется в порядке живой очереди при личном обращении граждан в кабинет специалиста органа опеки и попечительства.

В кабинет специалиста органа опеки и попечительства расположены стулья для ожидания в очереди.

2.4.3. Помещение для предоставления государственной услуги обеспечивается необходимым оборудованием (компьютерами, средствами электронно-вычислительной техники, средствами связи, включая Интернет, оргтехникой), канцелярскими принадлежностями, информационными и методическими материалами.

Требования к помещению должны соответствовать действующим санитарно-эпидемиологическим правилам и нормативам.

### **2.5. Сроки предоставления государственной услуги.**

2.5.1. Общий срок предоставления государственной услуги не должен превышать 15 рабочих дней со дня регистрации заявления в администрации.

2.5.2. В течение 15 рабочих дней со дня регистрации в администрации соответствующего заявления о предоставлении государственной услуги должностные лица, ответственные за предоставление государственной услуги по своей компетенции:

- проводят проверку наличия (соответствия) документов, прилагаемых к заявлению;

при соответствии документов, прилагаемых к заявлению требованиям настоящего административного регламента, специалист органа опеки и попечительства:

- проводит обследование условий жизни гражданина, выразившего желание стать опекуном (попечителем),

- осуществляют постановку гражданина на учет в качестве кандидата в опекуны (попечители);

- готовит заключение о возможности лица быть кандидатом в опекуны (попечители) над определенной категорией граждан (совершеннолетних).

при выявлении: не соответствия документов, прилагаемых к заявлению требованиям настоящего административного регламента, не соответствия условий жизни заявителя требованиям законодательства Российской Федерации в сфере опеки и попечительства совершеннолетних граждан, специалист органа опеки и попечительства:

- готовит письменный мотивированный отказ в предоставлении государственной услуги.

Конечный результат государственной услуги выдается заявителю в течение 3-х дней со дня регистрации:

- письменного отказа в предоставлении государственной услуги;
- уведомления (письма) о принятии решения (заключения) о возможности лица быть кандидатом в опекуны (попечители) над определенной категорией граждан (совершеннолетних).

### **2.6. Перечень оснований для отказа в предоставлении государственной услуги.**

2.6.1. Специалист органа опеки и попечительства осуществляет подготовку отказа в предоставлении государственной услуги в случае:

- несоответствия документов (какого-либо из документа), требованиям п. 2.3.1.1.- 2.3.1.2. ч. 2.3 раздела II настоящего административного регламента;

- недействительности представленных документов.

2.6.2. Должностное лицо, ответственное за предоставление государственной услуги, обязано в письменной форме уведомить заявителя об отказе в предоставлении государственной услуги с указанием причин (оснований) отказа.

## 2.7. Иные требования к предоставлению государственной услуги

2.7.1. Предоставление государственной услуги осуществляется на безвозмездной основе.

2.7.2. В настоящем административном регламенте приведены следующие услуги, осуществляемые организациями, органами местного самоуправления участвующими в предоставлении государственной услуги и которые являются необходимыми и обязательными для ее предоставления:

- выдача выписки из домовой (поквартирной) книги;

Порядок, размер, обоснование стоимости предоставления услуг, которые являются необходимыми и обязательными определяются соответствующими органами (организациями), предоставляющими такие услуги.

## **III. СОСТАВ, ПОСЛЕДОВАТЕЛЬНОСТЬ И СРОКИ ВЫПОЛНЕНИЯ АДМИНИСТРАТИВНЫХ ПРОЦЕДУР (ДЕЙСТВИЙ), ТРЕБОВАНИЯ К ПОРЯДКУ ИХ ВЫПОЛНЕНИЯ.**

### **3.1. Состав административных процедур.**

3.1.1. Настоящим административным регламентом предусмотрены следующие административные действия:

- прием заявления и документов;
- регистрация заявления и документов;
- передача пакета документов специалисту по опеке и попечительству;
- проверка пакета документов на соответствие настоящему административному регламенту;
- проверка условий проживания лица, желающего быть опекуном (попечителем) над определенной категорией граждан (совершеннолетних);
- подготовка мотивированного отказа о приеме документов от лиц, желающих установить опеку (попечительство) или патронаж над определенной категорией граждан (совершеннолетних);
- уведомление заявителя – направление мотивированного отказа о приеме документов от лиц, желающих установить опеку (попечительство) или патронаж над определенной категорией граждан (совершеннолетних) при наличии оснований для отказа в предоставлении государственной услуги;
- подготовка уведомления (письма) о рассмотрении обращения;
- подготовка заключения о возможности заявителя быть кандидатом в опекуны (попечители) над определенной категорией граждан (совершеннолетних);
- уведомление заявителя - уведомления (письма) о рассмотрении обращения при отсутствии оснований для отказа в предоставлении государственной услуги и выдача заключения о возможности заявителя быть кандидатом в опекуны (попечители) над определенной категорией граждан (совершеннолетних).

### **3.2. Последовательность административных действий.**

3.2.1. Предоставление государственной услуги включает в себя административные процедуры согласно блок-схеме (приложение № 1).

### **3.3. Описание административных процедур.**

Настоящий регламент включает следующие административные процедуры:

#### **3.3.1. Прием заявления и документов.**

Должностное лицо, ответственное за предоставление государственной услуги при личном приеме:

3.3.1.1. Устанавливает предмет обращения, личность заявителя, в том числе проверяет документ, удостоверяющий личность. Максимальный срок выполнения действия на каждого заявителя составляет не более 2 минут.

3.3.1.2. Проверяет полномочия заявителя. Максимальный срок выполнения действия на каждого заявителя составляет не более 2 минут.

3.3.1.3. Проверяет наличие представляемых документов, исходя из соответствующего перечня документов, необходимого для получения государственной услуги. Максимальный срок выполнения действия составляет не более 2 минут.

3.3.1.4. Проверяет соответствие представленных документов следующим условиям:

- текст заявления написан (отпечатан) разборчиво и в полном, необходимом объеме;
- заявление не заполнено карандашом;
- в документах нет подчисток, приписок, зачеркнутых слов и иных не оговоренных исправлений.

Максимальный срок выполнения действия составляет не более 4 минут.

3.3.1.5. Сличает представленные экземпляры оригиналов с копиями документов. Максимальный срок выполнения действия составляет не более 2 минут.

В случае, отсутствия копий предоставляемых документов, делает копии с оригиналов. Максимальный срок выполнения действия составляет не более 10 минут.

При установлении фактов отсутствия документов, которые заявителем должны быть представлены самостоятельно, согласно п. 2.3.1 ч. 2.3 раздела II настоящего административного регламента, уведомляет заявителя о наличии препятствий для приема (регистрации) и рассмотрения заявления, объясняет заявителю содержание выявленных недостатков в представленных документах и предлагает принять меры по их устранению.

Максимальный срок выполнения действия составляет не более 2 минут.

В случае несогласия заявителя с указаниями на недостатки пакета документов и желании заявителя направить заявление с имеющимися документами, заявление с приложенным пакетом документов принимается. В любом случае заявитель информируется о возможности получения мотивированного отказа в предоставлении государственной услуги.

Общий максимальный срок рассмотрения документов, равно как ожидания в очереди при подаче заявления о предоставлении государственной услуги, не может превышать 22 минуты.

Представленные на личном приеме заявление и пакет документов подлежат регистрации в администрации в течение 1 рабочего дня со дня представления их заявителем. В исключительных случаях – не позднее 3 рабочих дней.

Заявитель в праве: подать заявление и соответствующий пакет документов самостоятельно без посещения специалиста по опеке и попечительству недееспособных граждан. В этом случае, в любой рабочий день заявление и соответствующий пакет документов подается для регистрации в:

- кабинет № 110 (регистрация заявлений физических лиц).

#### **3.3.2. Регистрация заявления и документов.**

Регистрация заявлений и документов производится в день подачи таких заявлений и документов, если иное не предусмотрено нормативными правовыми актами.

Специалисты администрации присваивают представленному заявлению входящий номер и дату и передают на рассмотрение главе администрации, либо лицу, исполняющему его обязанности.

#### 3.3.3. Передача пакета документов специалисту органа опеки и попечительства.

Передача пакета документов специалисту органа опеки и попечительства осуществляется после наложения визы главы администрации, либо лица, исполняющего его обязанности, в течение 1 дня, если иное не предусмотрено нормативными правовыми актами.

#### 3.3.4. Проверка пакета документов на соответствие настоящему административному регламенту.

Пакет документов проверяется должностным лицом - специалистом органа опеки и попечительства на полноту и соответствие представленных документов (сведений).

#### 3.3.5. Проведение проверки условий проживания лица, желающего быть опекуном (попечителем) над определенной категорией граждан (совершеннолетних).

В течение 7 рабочих дней со дня представления документов, предусмотренных настоящим административным регламентом, специалист органа опеки и попечительства проводит обследование условий жизни, лица, желающего быть опекуном (попечителем) над определенной категорией граждан (совершеннолетних), в ходе которого, определяется отсутствие установленных Гражданским кодексом Российской Федерации обстоятельств, препятствующих назначению его опекуном.

При обследовании условий жизни гражданина, выразившего желание стать опекуном (попечителем), орган опеки и попечительства оценивает жилищно-бытовые условия, личные качества и мотивы заявителя, способность его к выполнению обязанностей опекуна, а также отношения, сложившиеся между членами его семьи.

Результаты обследования указываются в акте об обследовании условий жизни гражданина, выразившего желание стать опекуном (попечителем) над определенной категорией граждан (совершеннолетних).

Акт об обследовании оформляется в течение 3 рабочих дней со дня проведения обследования условий жизни лица, выразившего желание стать опекуном (попечителем) над определенной категорией граждан (совершеннолетних), подписывается проводившим проверку уполномоченным специалистом органа опеки и попечительства и утверждается руководителем органа опеки и попечительства.

Акт об обследовании оформляется в 2 экземплярах, на бланках органа опеки и попечительства совершеннолетних граждан, один из которых направляется лицу, выразившему желание стать опекуном (попечителем) над определенной категорией граждан (совершеннолетних), в течение 3 рабочих дней со дня утверждения акта обследования, второй хранится в органе опеки и попечительства.

Акт об обследовании может быть оспорен гражданином, выразившим желание стать опекуном лица, выразившего желание стать опекуном (попечителем) над определенной категорией граждан (совершеннолетних), в судебном порядке.

#### 3.3.6. При выявлении оснований для отказа в предоставлении государственной услуги:

##### 3.3.6.1. Подготовка мотивированного отказа о приеме документов от лица, желающего установить опеку (попечительство) или патронаж над определенной категорией граждан (совершеннолетних).

Специалистом органа опеки и попечительства, при выявлении оснований для отказа в предоставлении государственной услуги, в течение 3 рабочих дней подготавливается письмо об отказе в приеме документов от лица, желающего установить опеку (попечительство) или патронаж над определенной категорией граждан (совершеннолетних). Такое письмо направляется на подпись главе администрации (либо лицу, исполняющему его обязанности). После подписания письму присваивается

исходящий номер и дата, после чего письмо (либо копия) направляется специалиста органа опеки и попечительства.

#### 3.3.6.2. Уведомление заявителя.

В течение 3 рабочих дней со дня регистрации письма должностное лицо администрации информирует заявителя о возможности получения мотивированного отказа. Письмо передается заявителю одним из способов, определенным ч. 3.5 раздела III настоящего административного регламента.

3.3.7. При выявлении отсутствия оснований для отказа в предоставлении государственной услуги:

3.3.7.1. Подготовка заключения о возможности лица быть опекуном (попечителем) над определенной категорией граждан (совершеннолетних).

Специалистом органа опеки и попечительства при рассмотрении и принятии решения об отсутствии оснований для отказа в предоставлении государственной услуги в течение 1 рабочего дня оформляется заключение о возможности лица быть опекуном (попечителем) совершеннолетнего гражданина. Такое заключение направляется главе администрации (либо лицу, исполняющему его обязанности), которое после подписания, направляется специалисту органа опеки и попечительства

#### 3.3.7.2. Подготовка уведомления (письма) о рассмотрении обращения.

Специалистом органа опеки и попечительства в течение 3 рабочих дней со дня подписания заключения о возможности лица быть опекуном (попечителем) над определенной категорией граждан (совершеннолетних), подготавливается уведомление (письмо) о рассмотрении обращения. Такое уведомление (письмо) направляется на подпись главе администрации (либо лицу, исполняющему его обязанности). После подписания уведомлению (письму) присваивается исходящий номер и дата, после чего уведомление (письмо) (либо копия) направляется специалисту органа опеки и попечительства.

Уведомление (письмо) о рассмотрении обращения представляет собой документ на официальном бланке администрации, в котором в обязательном порядке указываются:

- Ф.И.О. заявителя, его почтовый адрес;
- информация о рассмотрении обращения (заявления).

#### 3.3.7.3. Уведомление заявителя.

В течение 3 рабочих дней со дня регистрации уведомления (письма) о рассмотрении обращения должностное лицо администрации информирует заявителя о рассмотрении обращения и возможности получения документа. Документ и уведомление (письмо) о рассмотрении обращения передается заявителю одним из способов, определенным ч. 3.5 раздела III настоящего административного регламента.

### **3.4. Состав документов, находящихся в распоряжении администрации, в распоряжении органов (организаций), предоставляющих администрации для предоставления государственной услуги, в иных органах (организациях).**

3.4.1. В состав документов, необходимых для предоставления государственной услуги и находящихся в распоряжении администрации, входят:

- документ о прохождении подготовки гражданина, выразившего желание стать опекуном (попечителем).

3.4.2. В состав документов, необходимых для предоставления государственной услуги, находящихся в распоряжении органов (организаций), предоставляемых администрации на уровне межведомственного и межуровневого взаимодействия, входят:

- справка из территориального органа Пенсионного фонда Российской Федерации о начисляемой пенсии;

- выписка из ЕГРП на недвижимое имущество и сделок с ним о переходе прав на объект недвижимого имущества;

- документ, подтверждающий выдачу договора найма жилого помещения;
- документ, содержащий сведения о наличии (отсутствии) судимости, розыске;
- санитарно-эпидемиологическое заключение о соответствии помещений требованиям санитарных правил.

3.4.3. Документы, которые входят в перечень услуг, необходимых и обязательных, для предоставления на территории МО го «Охинский» муниципальных услуг, утвержденный решением Собрании от 30.06.2011 № 4.22-14 и предоставляется заявителем самостоятельно:

- выписка из домовой (поквартирной) книги

### **3.5. Способ фиксации результата предоставленной государственной услуги.**

3.5.1. Заключение о возможности лица быть кандидатом в опекуны (попечители) над определенной категорией граждан (совершеннолетних), уведомление (письмо) о рассмотрении обращения могут быть выданы заявителю одним из следующих способов:

- лично;
- с отправкой по почте с уведомлением.

## **IV. ФОРМЫ КОНТРОЛЯ ЗА ИСПОЛНЕНИЕМ АДМИНИСТРАТИВНОГО РЕГЛАМЕНТА.**

### **4.1. Контроль за исполнением административного регламента.**

4.4.1. Текущий контроль за соблюдением последовательности действий, определенных административными процедурами по предоставлению государственной услуги, и принятием решений должностными лицами, ответственными за предоставление государственной услуги, осуществляется руководителем администрации (структурного подразделения) ответственным за организацию работы по предоставлению государственной услуги, а также должностными лицами органов, участвующих в предоставлении услуги.

Перечень должностных лиц, осуществляющих текущий контроль, устанавливается положениями о структурных подразделениях и должностными инструкциями лиц органа местного самоуправления.

Текущий контроль осуществляется путем проведения руководителем, ответственным за организацию работы по предоставлению государственной услуги, проверок соблюдения и исполнения лицом, ответственным за предоставление государственной услуги, положений настоящего административного регламента, иных правовых актов.

Периодичность осуществления текущего контроля устанавливается руководителем органа местного самоуправления.

4.4.2. Дополнительной формой контроля за исполнением положений настоящего административного регламента и иных нормативных правовых актов, устанавливающих требования к предоставлению государственной услуги, может осуществляться по письменным заявлениям заинтересованных лиц (физических и юридических лиц).

4.4.3. Плановые и внеплановые проверки осуществляются по решению соответствующего федерального органа исполнительной власти, органа исполнительной власти субъекта Российской Федерации, органа местного самоуправления в соответствии с федеральным законодательством, законодательством субъекта Российской Федерации, местными правовыми актами.

4.4.4. В соответствии с принципом гласности, проверка полноты и качества предоставления государственной услуги также может осуществляться гражданами, их объединениями и организациями, в процессе ознакомления с соответствующими

материалами, размещенными в средствах массовой информации, с текстом настоящего административного регламента, иными нормативно-правовыми актами, регулирующими исполнение государственной функции.

В любое рабочее время, с момента приема документов для получения государственной услуги, заявитель имеет право на отслеживание действий должностных лиц, участвующих в предоставлении государственной услуги, а также на получение любых интересующих его сведений о государственной услуге при помощи телефонной связи, электронной почты или посредством личного обращения в орган опеки и попечительства.

## **V. ДОСУДЕБНОЕ (ВНЕСУДЕБНОЕ) ОБЖАЛОВАНИЕ ЗАЯВИТЕЛЕМ РЕШЕНИЙ И ДЕЙСТВИЙ (БЕЗДЕЙСТВИЯ) ОРГАНА, ПРЕДОСТАВЛЯЮЩЕГО ГОСУДАРСТВЕННУЮ УСЛУГУ, ДОЛЖНОСТНОГО ЛИЦА ОРГАНА, ПРЕДОСТАВЛЯЮЩЕГО ГОСУДАРСТВЕННУЮ УСЛУГУ ЛИБО МУНИЦИПАЛЬНОГО СЛУЖАЩЕГО.**

5.1. Заявитель может обратиться с письменной жалобой на решение и действие (бездействие) органа, предоставляющего государственную услугу, должностного лица органа, предоставляющего государственную услугу либо муниципального служащего в порядке, предусмотренном настоящим административным регламентом.

5.2. Письменная жалоба может быть направлена письменно или устно главе муниципального образования городской округ «Охинский» или заместителю главы муниципального образования городской округ «Охинский».

5.3. Заявитель может обратиться с жалобой, в том числе в следующих случаях:

- нарушение срока регистрации запроса заявителя о предоставлении государственной услуги;
- нарушение срока предоставления государственной услуги;
- требование у заявителя документов, не предусмотренных нормативными правовыми актами Российской Федерации, нормативными правовыми актами Сахалинской области, муниципальными правовыми актами для предоставления государственной услуги;
- отказ в приеме документов, предоставление которых предусмотрено нормативными правовыми актами Российской Федерации, нормативными правовыми актами Сахалинской области, муниципальными правовыми актами для предоставления государственной услуги, у заявителя;
- отказ в предоставлении государственной услуги, если основания отказа не предусмотрены федеральными законами и принятыми в соответствии с ними иными нормативными правовыми актами Российской Федерации, нормативными правовыми актами Сахалинской области, муниципальными правовыми актами;
- затребование с заявителя при предоставлении государственной услуги платы, не предусмотренной нормативными правовыми актами Российской Федерации, нормативными правовыми актами Сахалинской области, муниципальными правовыми актами;
- отказ органа, предоставляющего государственную услугу, должностного лица органа, предоставляющего государственную услугу, в исправлении допущенных опечаток и ошибок в выданных в результате предоставления государственной услуги документах либо нарушение установленного срока таких исправлений.

5.4. Жалоба подается в письменной форме на бумажном носителе, в электронной форме в орган, предоставляющий государственную услугу. Жалобы на решения, принятые руководителем органа, предоставляющего государственную услугу, подаются в вышестоящий орган (при его наличии) либо в случае его отсутствия рассматриваются непосредственно руководителем органа, предоставляющего государственную услугу.

5.5. Жалоба может быть направлена по почте, через многофункциональный центр, с использованием информационно-телекоммуникационной сети «Интернет», официального сайта муниципального образования, единого портала государственных и муниципальных услуг либо регионального портала государственных и муниципальных услуг, а также может быть принята при личном приеме заявителя.

5.6. Жалоба должна содержать:

- наименование органа, предоставляющего государственную услугу, должностного лица органа, предоставляющего государственную услугу либо муниципального служащего, решения и действия (бездействие) которых обжалуются;
- фамилию, имя, отчество (последнее - при наличии), сведения о месте жительства заявителя - физического лица либо наименование, сведения о месте нахождения заявителя - юридического лица, а также номер (номера) контактного телефона, адрес (адреса) электронной почты (при наличии) и почтовый адрес, по которым должен быть направлен ответ заявителю;
- сведения об обжалуемых решениях и действиях (бездействии) органа, предоставляющего государственную услугу, должностного лица органа, предоставляющего государственную услугу либо муниципального служащего;
- доводы, на основании которых заявитель не согласен с решением и действием (бездействием) органа, предоставляющего государственную услугу, должностного лица органа, предоставляющего государственную услугу либо муниципального служащего.

Заявителем могут быть представлены документы (при наличии), подтверждающие доводы заявителя, либо их копии.

5.7. Жалоба, поступившая в орган, предоставляющий государственную услугу, подлежит рассмотрению должностным лицом, наделенным полномочиями по рассмотрению жалоб, в течение пятнадцати рабочих дней со дня ее регистрации, а в случае обжалования отказа органа, предоставляющего государственную услугу, должностного лица органа, предоставляющего государственную услугу, в приеме документов у заявителя либо в исправлении допущенных опечаток и ошибок или в случае обжалования нарушения установленного срока таких исправлений - в течение пяти рабочих дней со дня ее регистрации.

5.8. По результатам рассмотрения жалобы орган, принимается одно из следующих решений:

- удовлетворение жалобы, в том числе в форме отмены принятого решения, исправления допущенных органом, предоставляющим государственную услугу, опечаток и ошибок в выданных в результате предоставления государственной услуги документах, возврата заявителю денежных средств, взимание которых не предусмотрено нормативными правовыми актами Российской Федерации, нормативными правовыми актами Сахалинской области, муниципальными правовыми актами, а также в иных формах;
- отказ в удовлетворении жалобы.

5.9. Не позднее дня, следующего за днем принятия решения, указанного в [пункте 5.8.](#) настоящего раздела, заявителю в письменной форме и по желанию заявителя в электронной форме направляется мотивированный ответ о результатах рассмотрения жалобы.

5.10. В случае установления в ходе или по результатам рассмотрения жалобы признаков состава административного правонарушения или преступления должностное лицо, наделенное полномочиями по рассмотрению жалоб в соответствии с [пунктом 5.4](#) настоящего раздела, незамедлительно направляет имеющиеся материалы в органы прокуратуры.

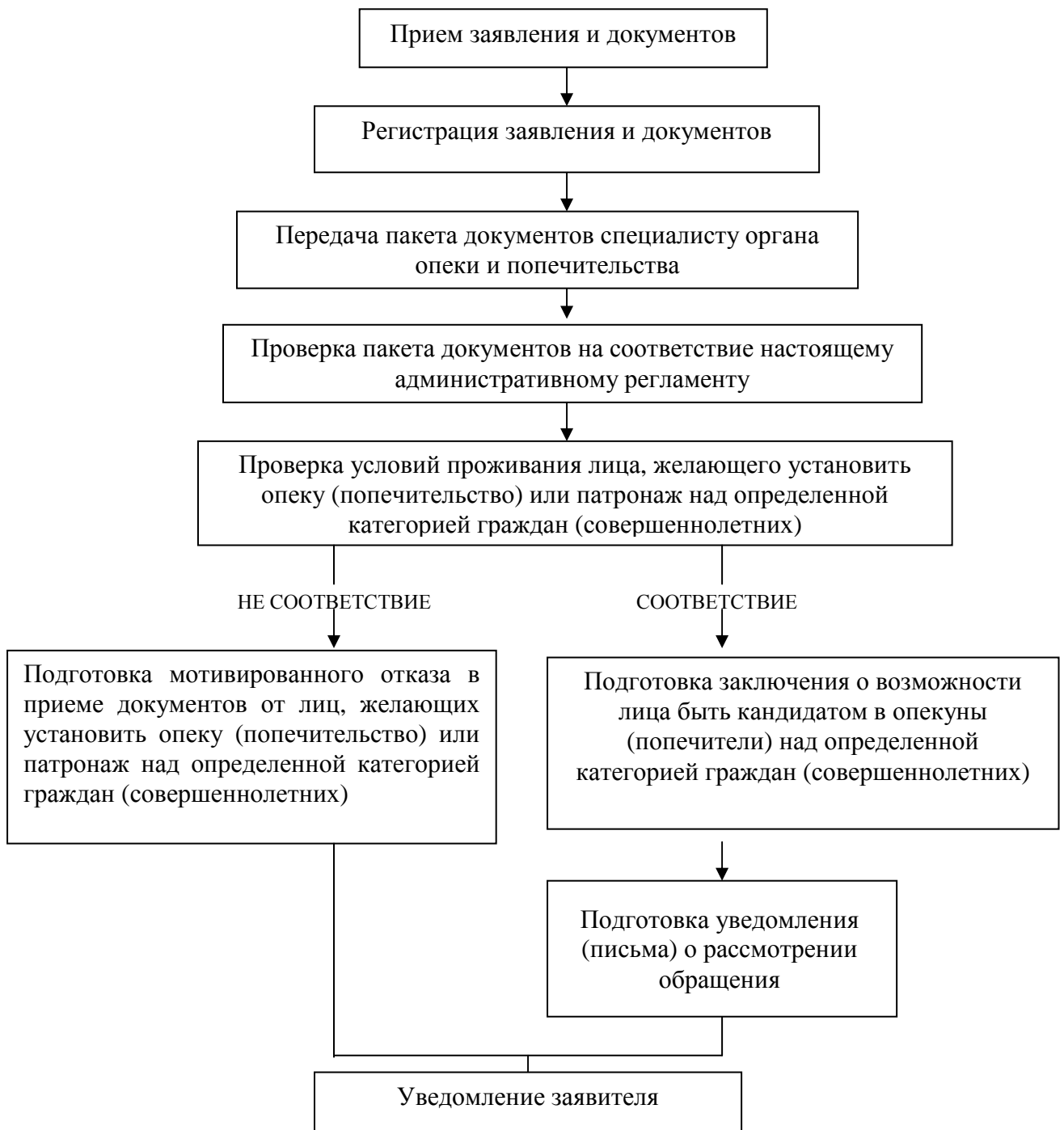
5.11. Положения настоящего Регламента, устанавливающие порядок рассмотрения жалоб на нарушения прав граждан и организаций при предоставлении государственных услуг, не распространяются на отношения, регулируемые Федеральным [законом](#) от 2 мая 2006 года № 59-ФЗ «О порядке рассмотрения обращений граждан Российской Федерации».



Приложение № 1  
к административному регламенту  
предоставления государственной  
услуги «Прием документов от лиц,  
желающих установить опеку  
(попечительство) или патронаж над  
определенной категорией граждан  
(совершеннолетних)»

**БЛОК-СХЕМА**

последовательности административных действий (процедур) по предоставлению государственной услуги «Прием документов от лиц, желающих установить опеку (попечительство) или патронаж над определенной категорией граждан (совершеннолетних)»



Приложение № 2  
к административному регламенту  
предоставления  
государственной услуги «Прием  
документов от лиц, желающих  
установить опеку (попечительство)  
или патронаж над определенной  
категорией граждан  
(совершеннолетних)»

Администрация муниципального  
образования городской округ  
«Охинский»

Ф.И.О. \_\_\_\_\_

(Ф.И.О., должность, руководителя органа опеки и  
попечительства)

от \_\_\_\_\_

(Ф.И.О., место жительства, данные паспорта, телефон  
заявителя)

**ЗАЯВЛЕНИЕ**

гражданина, выразившего желание стать  
опекуном (попечителем) над определенной категорией граждан (совершеннолетних)  
Я, \_\_\_\_\_

фамилия, имя, отчество (при наличии)

гражданство \_\_\_\_\_, документ, удостоверяющий личность, \_\_\_\_\_

\_\_\_\_\_ (когда и кем выдан)

место жительства \_\_\_\_\_  
(адрес места жительства, подтвержденный регистрацией)

место пребывания \_\_\_\_\_  
(адрес места фактического проживания)

прошу выдать мне заключение о возможности быть кандидатом в опекуны (попечители)

\_\_\_\_\_ фамилия, имя, отчество (при наличии) совершеннолетнего гражданина  
число, месяц, год рождения

Материальные возможности, жилищные условия, состояние здоровья и характер  
работы позволяют мне быть опекуном (попечителем)

Дополнительно могу сообщить о себе следующее: \_\_\_\_\_  
(указывается наличие

\_\_\_\_\_ у гражданина необходимых знаний и навыков об уходе за недееспособными и ограниченными  
в дееспособности гражданами

\_\_\_\_\_ информация о наличии документов об образовании, о профессиональной деятельности

\_\_\_\_\_ информацию о прохождении программ подготовки кандидатов в опекуны или попечители и т.д.)

Я, \_\_\_\_\_  
(фамилия, имя, отчество (при наличии))

даю согласие на обработку и использование моих персональных данных,  
содержащихся в настоящем заявлении и в представленных мною документах.

(подпись, дата)

Приложение № 3  
к административному регламенту  
предоставления государственной  
услуги «Прием документов от лиц,  
желающих установить опеку  
(попечительство) или патронаж над  
определенной категорией граждан  
(совершеннолетних)»

Администрация муниципального  
образования городской округ  
«Охинский»

Ф.И.О. \_\_\_\_\_  
(Ф.И.О., должность, руководителя органа опеки и  
попечительства)

от \_\_\_\_\_  
(Ф.И.О., место жительства, данные паспорта, телефон  
заявителя)

### ЗАЯВЛЕНИЕ

гражданина, выразившего желание стать  
помощником (попечительство в форме патронажа) над определенной категорией граждан  
(совершеннолетних)

Я, \_\_\_\_\_

фамилия, имя, отчество (при наличии)

гражданство \_\_\_\_\_, документ, удостоверяющий личность, \_\_\_\_\_

(когда и кем выдан)

место жительства \_\_\_\_\_

(адрес места жительства, подтвержденный регистрацией)

место пребывания \_\_\_\_\_

(адрес места фактического проживания)

прошу выдать мне заключение о возможности быть кандидатом в опекуны (попечители)

фамилия, имя, отчество (при наличии) совершеннолетнего гражданина

число, месяц, год рождения

Материальные возможности, жилищные условия, состояние здоровья и характер  
работы позволяют мне быть помощником (попечителем)

Дополнительно могу сообщить о себе следующее: \_\_\_\_\_

(указывается наличие

у гражданина необходимых знаний и навыков об уходе за дееспособными  
гражданами, нуждающиеся в посторонней помощи и уходе

информация о наличии документов об образовании, о профессиональной деятельности

информацию о прохождении программ подготовки кандидатов в помощники(попечители)

Я, \_\_\_\_\_,

(фамилия, имя, отчество (при наличии))

даю согласие на обработку и использование моих персональных данных,  
содержащихся в настоящем заявлении и в представленных мною документах.

\_\_\_\_\_ (подпись, дата)

Приложение № 4  
к административному регламенту  
предоставления государственной  
услуги «Прием документов от  
лиц, желающих установить опеку  
(попечительство) или патронаж  
над определенной категорией  
граждан (совершеннолетних)»

**МЕДИЦИНСКОЕ ЗАКЛЮЧЕНИЕ**  
по результатам освидетельствования гражданина,  
выразившего желание быть опекуном (попечителем) над определенной категорией  
граждан (совершеннолетних).

Ф.И.О. \_\_\_\_\_

\_\_\_\_\_ Дата рождения \_\_\_\_\_

Домашний адрес \_\_\_\_\_

Специалист	Дата осмотра	Заключение	Подписи врача, руководителя учреждения, печать
Терапевт			
Инфекционист			
Дерматовенеролог			
Фтизиатр			
Невропатолог			
Онколог			
Психиатр			
Нарколог			

Заключение \_\_\_\_\_

Приложение № 5  
к административному регламенту  
предоставления государственной  
услуги «Прием документов от  
лиц, желающих установить опеку  
(попечительство) или патронаж  
над определенной категорией  
граждан (совершеннолетних)»

Бланк органа опеки  
и попечительства

**ЗАКЛЮЧЕНИЕ**

органа опеки и попечительства,  
выданное по месту жительства гражданина,  
о возможности гражданина быть  
опекуном (попечителем) над определенной категорией граждан (совершеннолетних)  
Ф.И.О. (полностью) \_\_\_\_\_  
Дата рождения: \_\_\_\_\_  
Адрес (место жительства, индекс, телефон) \_\_\_\_\_

Характеристика семьи (состав, длительность брака (при наличии повторного брака указать наличие детей от предыдущего брака), опыт общения с совершеннолетними гражданами, нуждающимися по состоянию здоровья в постороннем уходе и помощи, недееспособными и ограниченными в дееспособности гражданами, взаимоотношения между членами семьи, наличие близких родственников и их отношение к установлению опеки (попечительства), характерологические особенности кандидата в опекуны (попечители); указать наличие согласия второго супруга на назначение опекуном (попечителем) первого.

Образование и профессиональная деятельность \_\_\_\_\_

Характеристика состояния здоровья (общее состояние здоровья, отсутствие заболеваний, препятствующих опеке (попечительству) \_\_\_\_\_

Материальное положение (имущество, размер заработной платы, иные виды доходов, соотношение размера дохода с прожиточным минимумом, установленным в регионе) \_\_\_\_\_

Мотивы для назначения опекуном (попечителем) совершеннолетнего гражданина \_\_\_\_\_

Заключение о возможности или невозможности быть опекуном (попечителем) совершеннолетнего гражданина \_\_\_\_\_

\_\_\_\_\_  
должность, Ф.И.О.

\_\_\_\_\_  
дата, подпись

М.П.